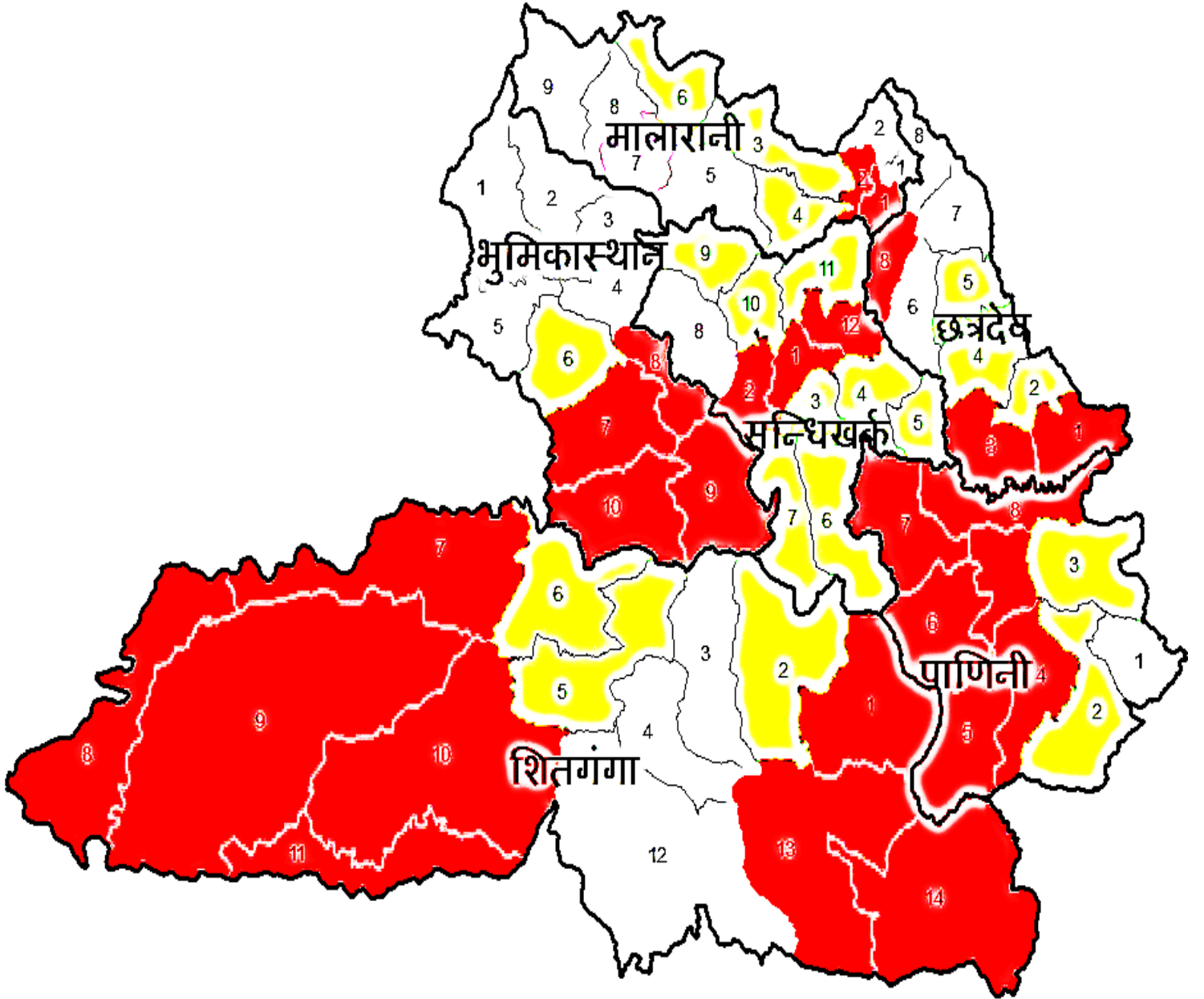


मिति २०७९।०२।१६ को जिल्ला विपद् व्यवस्थापन समितिको बैठकबाट स्वीकृत

मनसुन पूर्व तयारी तथा प्रतिकार्य योजना, २०७९



जिल्ला विपद् व्यवस्थापन समिति,
अर्घाखाँची

शब्द संक्षेप

क्र.सं.	संक्षिप्त शब्द	पूर्ण रूप
१	उ.वा.सं	उद्योग वाणिज्य संघ
२	गा.पा.	गाउँपालिका
३	जि.स.स	जिल्ला समन्वय समिति
४	कृ.ज्ञा.के.	कृषि ज्ञान केन्द्र
५	पू.वि.का.	पूर्वाधार विकास कार्यालय
६	स्वा.का.	स्वास्थ्य कार्यालय
७	भे.अ.वि.के.	भेटेरीनेरी अस्पताल विज्ञ केन्द्र सम्पर्क कार्यालय
८	ज.उ.प.नि.डि.का.	जल उत्पन्न प्रकोप नियन्त्रण डिभिजन कार्यालय
९	न.पा.	नगरपालिका
१०	ने.रे.सो.	नेपाल रेडक्रस सोसाइटी
११	ने. से.	नेपाली सेना
१२	ने.प.म.सं.	नेपाल पत्रकार महासंघ
१३	प्र .जि.अ.	प्रमुख जिल्ला अधिकारी
१४	स.प्र.ब.	सशस्त्र प्रहरी बल
१५	शि.वि.स.इ	शिक्षा विकाश तथा समन्वय इकाइ
१६	रा.अ.गै.स.स.	राष्ट्रिय तथा अन्तर्राष्ट्रिय गैरसरकारी संस्था
१७	COVID-19	Corona Virus Disease-2019
१८	DEOC	District Emergency Operation Center
१९	DLSA	District Lead Support Agency
२०	NEOC	National Emergency Operation Center

विषयसूची

भाग-१ १

१.१	पृष्ठभूमि	१
१.२	परिचय	१
१.३	मनसुन पूर्वतयारी तथा प्रतिकार्य योजनाको उद्देश्य	३
१.४	मनसुनजन्य विपद्बाट विगतका वर्षहरूमा पुन्याएको क्षतिको सारसंक्षेपः	५
१.५	कार्य संचालन गर्ने जिल्लाका निकायहरूको भूमिका तथा जिम्मेवारी	६
१.६	जिल्लामा मनसुनजन्य विपद् तथा बाढी पहिरोको जोखिमको परिदृश्य	८
१.६.१	सन्धिखर्क नगरपालिकाको प्रकोपको जोखिम विश्लेषण	८
१.६.२	शितगंगा नगरपालिकाको प्रकोपको जोखिम विश्लेषण	९
१.६.३	भूमिकास्थान नगरपालिकाको प्रकोपको जोखिम विश्लेषण	९
१.६.४	छत्रदेव गाउँपालिकाको प्रकोपको जोखिम विश्लेषण	१०
१.६.५	पाणिनी गाउँपालिकाको प्रकोपको जोखिम विश्लेषण	१०
१.६.६	मालारानी गाउँपालिकाको प्रकोपको जोखिम विश्लेषण	१०

भाग-२ जिल्लामा उपलब्ध साधन श्रोतहरू ११

२.१	जिल्लामा परिचालन हुनसक्ने साधन श्रोतहरू	११
-----	---	----

भाग-३ मनसुन पूर्व तयारी कार्ययोजना १२

३.१	मनसुन पूर्व तयारी कार्ययोजना, २०७९	१२
-----	------------------------------------	----

भाग-४ मनसुन पूर्व तयारी तथा प्रतिकार्य संरचनाहरू १३

४.१	जिल्ला विपद् व्यवस्थापन समितिको संरचना	१३
४.२	स्थानीय विपद् व्यवस्थापन समितिको संरचनाः	१४
४.३	विषयगत अगुवा संस्थाको जिम्मेवारी र कार्यशर्तहरू	१५
४.४	अगुवा संस्थाको कार्यक्षेत्र	१५
४.५	समन्वय तथा व्यवस्थापन	१५
४.६	मनसुन पूर्वतयारी प्राथमिकताः	१६

अनुसूची-१	DCCMC को सम्पर्क विवरण	१६
-----------	------------------------	----

अनुसूची-२	जिल्लामा उपलब्ध एम्बुलेन्सको विवरण	१६
-----------	------------------------------------	----

अनुसूची-३	अध्यक्ष/प्रमुख, उपाध्यक्ष/उपप्रमुख र वडा अध्यक्षहरूको सम्पर्क विवरण	१७
-----------	---	----

भाग-१

१.१ पृष्ठभूमी

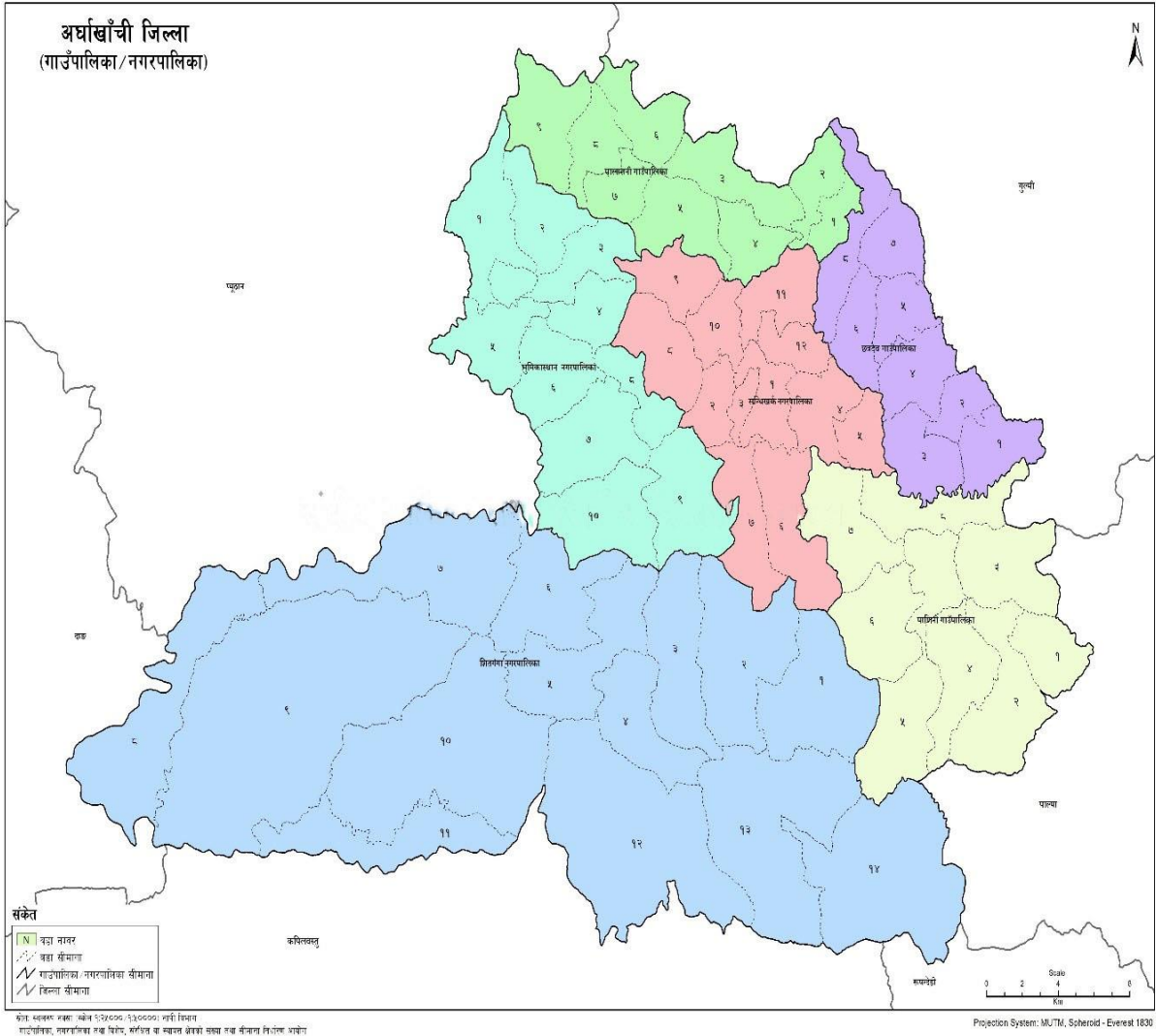
अर्घाखाँची जिल्ला भूकम्प, आगलागी, हावाहुरी, पहिरो, चट्याङ्ग तथा कोभिड-१९ को महामारी जस्ता विपद्का दृष्टिकोणले अझै पनि जोखिममा रहेको छ । यस्ता विपद्लाई टार्न नसकिए पनि योजनाबद्ध प्रयास भएमा जोखिम न्यूनिकरण तथा खोज, उद्धार तथा राहत वितरणलाई प्रभावकारी बनाउन सकिन्छ । यहि उद्देश्यले विपद् पूर्वतयारी तथा प्रतिकार्य योजना, २०७९, तर्जुमा गरी कार्यान्वयन गर्न आवश्यक देखिन्छ । नेपालको संविधान जारी भए पश्चात विपद् व्यवस्थापनमा संघ, प्रदेश र स्थानीय तहको भूमिका तथा जिम्मेवारी अलग-अलग भएता पनि विपद्को व्यवस्थापन सम्बन्धी कार्यमा तीन तहका सरकारको समन्वय र सहकार्य जरुरी देखिन्छ । साथै विपद् पूर्वतयारी तथा प्रतिकार्य योजनामा आधारित भएर आसन्न मनसुनको पूर्व तयारीको लागि मिति २०७९।०२।१६ मा बसेको जिल्ला विपद् व्यवस्थापन समितिको बैठकबाट भएको निर्णय अनुसार प्रस्तुत मनसुन पूर्व तयारी तथा प्रतिकार्य योजना, २०७९ तर्जुमा गरिएको छ ।

१.२ परिचय

अर्घाखाँची जिल्ला लुम्बिनी प्रदेशको एक पहाडी जिल्ला हो । यस जिल्लाको अधिकांश भू-भाग (६८%) महाभारत पर्वत श्रृङ्खला अन्तर्गत रहेको छ भने बाँकी भू-भाग शिवालिक पहाड अन्तर्गत पर्दछ । यस जिल्लाको कुल क्षेत्रफल ११९३ वर्ग कि.मि. रहेको छ । नेपालको मानचित्रमा यस जिल्लाको पूर्वमा पाल्पा, उत्तरमा गुल्मी, दक्षिणमा कपिलवस्तु र रूपन्देही तथा पश्चिममा दाङ र प्युठान जिल्ला पर्दछन् ।

नेपालको एकीकरणपूर्व चौविसे राज्यहरूको रूपमा अर्घा र खाँची दुई राज्य यस क्षेत्रमा रहेको र एकीकरणको शिलशिलामा ती दुई राज्यलाई तत्कालिन पाल्पा राज्यमा गाभिएको थियो । एकीकरण पछि अर्घा र खाँची मिलेर अर्घाखाँची नामाकरण भएको हो । २०१८ सालसम्म यो जिल्ला गुल्मी जिल्ला अन्तर्गत पर्दथ्यो भने नेपाललाई ७५ जिल्लामा विभाजन गरे पश्चात यो छुट्टै जिल्लाको रूपमा स्थापित भयो ।

अर्घाखाँची नामाकरण सम्बन्धमा प्राप्त जनविश्वास अनुसार यस जिल्लाको अर्घा भन्ने स्थानमा रहेको भगवती मन्दिरमा अर्घको रूपमा दही चढाउँदा देवी निस्किएकीले सो नामबाट अर्घा शब्दको उत्पत्ति भएको हो भन्ने बुझिन्छ । खाँची शब्दको उत्पत्ति भने सरकारले कर उठाउने ठाउँ वा व्यक्तिलाई खजाञ्ची भन्ने प्रचिन शब्दबाट अपभ्रंश हुन गएको हो भन्ने बुझिन्छ । यसरी तत्कालिन चौबिसेराज्यका अर्घा र खाँचीको सन्धि अर्थात एकीकरण भई ऐतिहासिक स्थानबाट यस जिल्लाको नामाकरण अर्घाखाँची रहन गएको हो भन्ने भनाई छ ।



अर्घाखाँची जिल्लामा मध्य पहाड ६८%, चुरे पहाड ३१% र केही भाग समथर तराईको रूपमा रहेको छ । यस जिल्लामा साविक ४२ गाविस रहेकामा हाल तीनवटा नगरपालिका र तीनवटा गाउँपालिका गरि कुल ६ वटा स्थानीय तहहरू रहेका छन् भने एक संघीय निर्वाचन र दुई प्रदेश निर्वाचन क्षेत्र रहेका छन् । जिल्लाको कुल जनसंख्या १७७२०० (महिला ९६१८७ र पुरुष ८१०१३), घरघुरी संख्या ४५०१९, परिवार संख्या ४९०८० र जनघनत्व १४९ प्रति वर्ग कि.मी. (राष्ट्रिय जनगणना, २०७८ को प्रारम्भिक) रहेको छ । जिल्लाको कुल साक्षरता ९७.२५% रहेको छ ।

जिल्लाको धेरै भाग चुरे पर्वत शृङ्खलामा तथा थोरै भाग महाभारत लेक र नगन्य भाग मात्र समथर क्षेत्रमा पर्दछ । यहाँको जमिन कच्ची, भिरालो, ढालयुक्त परेको र सबै स्थानीय तहका वडा बस्ती सम्म पुग्ने मोटरबाटो निर्माण कार्य एवं प्रकृतिक सम्पदा माथि भएको अतिक्रमण तथा अप्रत्यासित रूपमा हुने अतिवृष्टि/अनावृष्टिको कारणबाट विपद्को अति जोखिममा रहेको छ । जिल्लाको ८३°०९' पूर्वी देशान्तर देखि २७°५६' उत्तरी अक्षांश भित्र अवस्थित यो जिल्ला

समुन्द्री सतह देखि ३०५ मिटर देखि २५१५ मिटरको उचाइ रहेको छ । जिल्लाको कुल क्षेत्रफलमध्ये खेतीयोग्य जमिन ४६७३२ हेक्टर जसमध्ये खेत ८०६७ हेक्टर र पाखो जमिनको क्षेत्रफल ३८६६५ हेक्टर रहेको छ । त्यसै गरी सरकारी वन जंगलले ३४%, सामुदायिक वन जंगलले २२% र नदीहरूले ५% क्षेत्र ओगटेको छ ।

यस जिल्लाको औसत तापक्रम ६.५° देखि ४०°C रहेकोछ । जेठदेखि असोजसम्म मनसुनी वायुका कारण वर्षा हुन्छ र औसत वर्षा २२०० मिलिलिटर रहेको छ । यस जिल्लाका प्रमुख नदीहरूमा शीत खोला,घोचेखोला,राप्तीखोला, झिमरूक खोला, वाणगंगाखोला, चोरखोला, रनसिंगखोला, गुडरूर खोला, सिस्ने खोला, खाकाबेसी खोला, मथुराबेसी खोला, खर्ज्याङ्ग खोला, बांगी खोला र झिमरूक खोला आदि रहेका छन् । ठाडाको डमरू दह, धनचौरको सेडलेड दह यस जिल्लाका मुख्य दहहरूमा पर्दछन् । यहाँका प्रमुख जातीहरूमा ब्राह्मण, क्षेत्री, मगर, नेवार, मुसलमान, गुरुङ्ग, दमाई, कामी, सार्की आदि रहेका छन् ।

जिल्लामा सञ्चारको सुविधा सन्तोषजनक देखिन्छ भने सबै वडाहरूमा सडकको सुविधा भएता पनि सडक कच्ची भएको कारण मौसमी रूपमा मात्र गाडीहरू चलन सक्छन् । सिंचाई र खानेपानीको भने त्यति राम्रो सुविधा छैन । विद्युत सुविधाले पनि अधिकांश वडाहरूलाई समेटेको छ ।

अर्घाखाँची जिल्लामा विशेष गरी मनसुनको समयमा बाढी पहिरो, भूक्षयको विपद् बढि हुने, चैत, वैशाख र जेष्ठ महिनाहरूमा आगलागी,हुरी बतासको विपद् देखिनुका साथै झाडा पखाला जस्ता रोगहरू देखिने गरेको छ । जिल्लामा स्वास्थ्य सेवा प्रदान गर्नका लागि १ वटा अस्पताल, २ प्राथमिक स्वास्थ्य केन्द्र, ८ हेल्थपोष्ट र सब हेल्थपोष्ट ३१ वटा,आयुर्वेद स्वास्थ्य केन्द्र १ वटा र आयुर्वेद औषधालय १ वटा रहेका छन् । यहाँका प्रमुख एतिहासिक एवं पर्यटकीय स्थानहरूमा अर्घाको अर्घा दरबार र भगवती मन्दिर, पणेनाको पाणिनी तपोभूमि, नरपानीको सुपा देउराली मन्दिर र नृत्याञ्जल पर्वत, छत्रगञ्जको छत्र देवालय मन्दिर, खिदिमे दुर्वाशेश्वर गुफा, खाँची दरबार लगायत रहेका छन् ।

यस जिल्लाले निर्यात गर्ने प्रमुख नगदे बालीहरूमा टिमुर, दालचिनी, चिराईतो, भट्मास, अदुवा, बेसार, सुन्तला, कफी हुन् भने पशुपंक्षिमा बाख्रा र कुखुराहरू हुन् ।

विपद् व्यवस्थापन तथा विपद् पूर्वतयारीका गतिविधिहरूलाई योजनाबद्ध ढंगले अघि बढाउन अपरिहार्य भएको सन्दर्भमा मनसुन पूर्वतयारी तथा प्रतिकार्य योजना, २०७८ लाई देहाय बमोजिम परिमार्जन गरिएको छ ।

१.३ मनसुन पूर्वतयारी तथा प्रतिकार्य योजनाको उद्देश्य

मनसुन पूर्वतयारी तथा प्रतिकार्य योजनाको उद्देश्य देहाय बमोजिम प्रस्तुत गरिएको छ ।

- (क) मनसुनजन्य विपद् तथा बाढी पहिरोको समयमा श्रोत र साधनको अधिकतम उपयोग गरी सम्बन्धित निकायबाट गरिने प्रतिकार्य शीघ्र, उपयुक्त र प्रभावकारी बनाउने ।
- (ख) बाढी पहिरो तथा मनसुनजन्य विपद्को समयमा प्रभावकारी ढङ्गले प्रतिकार्यमा सहभागी हुनका लागि मार्गदर्शन तयार गर्ने ।
- (ग) बाढी पहिरो तथा मनसुनजन्य विपद्मा जिल्ला विपद्मा व्यवस्थापन समिति र स्थानीय विपद् व्यवस्थापन समिति, सबै सुरक्षा निकाय, स्थानीय तह लगायत सरोकारवाला सबै निकायको सहभागिता सुनिश्चित गर्ने र गराउन सहयोग गर्ने
- (घ) जिल्ला विपद् व्यवस्थापन समितिबाट यस योजनालाई अनुमोदन गराई बिकास योजनाको अभिन्न अङ्गका रूपमा ग्रहण गरी कार्यान्वयन गर्ने ।
- (ङ) जिल्ला विपद् व्यवस्थापन समितिले सबै विषयगत अगुवाहरूलाई विपद्को निश्चित प्रकृतिमा आधारित छुट्टाछुट्टै प्रतिकार्य योजना तर्जुमा गर्न निर्देशन दिने ।
- (च) जिल्लास्थित मानवीय सहायतामा संलग्न संघ/संस्था र निकायहरूको पहिचान गरी विपद्को समयमा प्रभावकारी परिचालन गर्न सम्बन्धित निकायको जिम्मेवारीलाई प्रष्ट किटान गर्ने ।

माथि उल्लेखित उद्देश्यहरू पुरा गर्न गरिने कार्यहरू

- (क) सबै सुरक्षा निकाय, स्थानीय तह, सरकारी संस्था तथा गैर सरकारी निकायहरू तत्काल परिचालित हुन सक्ने गरी तयारी अवस्थामा रहने ।
- (ख) मनसुनजन्य विपद्का घटनाबाट मुख्य सडकहरू अवरुद्ध हुन नदिन गोरुसिंगे-सन्धिखर्क सडक खण्डका लागि सडक डिभिजन कार्यालय शिवपुर कपिलवस्तुले नरपानीमा एउटा हेभी मेसिन तयारी राखे र आवश्यकता अनुसार अन्य निजी क्षेत्रका व्यवसायीहरूका मेसिनसमेत प्रयोग गरी तत्काल सडक सूचारु गर्न सक्ने गरी तयारी गर्ने ।
- (ग) सालझण्डी-ढोरपाटन सडक, सडक पूर्वाधार विकास कार्यालय र अन्य आयोजनाले आफ्नो क्षेत्राधिकारमा पर्ने सडक नियमित सूचारु राखे गरी निर्माण व्यवसायीका प्रतिनिधि नियमित सम्पर्क र उपस्थित रहने व्यवस्था अनिवार्य रूपमा मिलाउने ।
- (घ) सबै स्थानीय तहले गाउँ तथा नगर क्षेत्र भित्रका मुख्य सडक सूचारु राख्न निजी क्षेत्रका व्यवसायीसँग समझदारी सम्झौता गरी प्रयोग गर्न सक्ने अवस्थामा राखे ।
- (ङ) सबै स्थानीय तहले जोखिमयुक्त बस्ती पहिचान गर्ने र विगतदेखि जोखिम क्षेत्रका रूपमा पहिचान भएका क्षेत्रमा वर्षायाममा मानिसहरू बस्न नदिन उनीहरूको अस्थायी बसोबासको व्यवस्था मिलाउने ।
- (च) सबै स्थानीय तहले विपद्का घटनाबाट प्रभावित हुन सक्ने सम्भावित कम्तिमा ३०० घर परिवारलाई पुग्ने खाद्यान्न सामग्री तत्काल उपलब्ध हुनसक्ने गरी आवश्यक व्यवस्था मिलाउने ।
- (छ) विपद्को समयमा हुन सक्ने घटनाहरूलाई मध्यनजर गर्दै जिल्लामा संचालित एम्बुलेन्सहरू मर्मत सम्भार गर्नुपर्ने भए, गरी जुन सुकै अवस्थामा सेवा दिन सक्ने गरी तयारी अवस्थामा राखे ।

ज) बढी पहिरोका कारण खानेपानीमा देखिन सक्ने समस्यालाई मध्यनजर गरी स्थानीय तहसँग समन्वय गरी पानी शुद्धिकरणका लागि आवश्यक पर्ने सामग्री सहित संघीय खानेपानी तथा ढल व्यवस्थापन आयोजना, कार्यालयले आवश्यक व्यवस्था मिलाउने ।

झ) मनसुनजन्य विपद्बाट कृषि तथा पशुहरुका क्षेत्रमा हुन सक्ने घटना, रोग व्याधिहरु तथा क्षति न्यूनीकरणका लागि कृषि ज्ञान केन्द्र तथा पशु सेवा विज्ञ केन्द्रले स्थानीय तहका कृषि तथा पशु सेवा शाखाको समन्वयमा आवश्यक सामग्री तथा औषधी सहितको पूर्वतयारी गर्ने ।

ञ) विपद्का समयमा घाइते तथा अन्य सम्भावित विरामीहरुलाई आवश्यक सेवादिन सक्ने गरी जिल्ला अस्पताल, प्राथमिक स्वास्थ्य चौकी तथा स्वास्थ्य चौकीमा आवश्यक उपकरण औषधी एवं स्वास्थ्यकर्मीको उपलब्धता सुनिश्चित गर्ने । सो को आवश्यक समन्वय स्वास्थ्य कार्यालय अर्घाखाँचीले गर्ने ।

ट) जिल्ला विपद् पूर्वतयारी प्रतिकार्य योजना अद्यावधिक गर्न आवश्यक पूर्वतयारी गर्न नेपाल रेडक्रस सोसाइटीका सभापतिलाई परामर्श दाताका रुपमा तोक्ने ।

ठ) सबै स्थानीय तहले स्थानीय विपद् पूर्व तयारी तथा प्रतिकार्य योजना तर्जुमा गर्ने, आवश्यक बजेट विनियोजन गर्ने साथै विपद्को घटना हुनासाथ प्रतिकार्यका लागि परिचालन हुन सक्ने गरी वडास्तरमा विपद् पूर्व तयारी तथा प्रतिकार्य समिति गठन गर्ने ।

ड) सबै स्थानीय तह सरकारी तथा गैर सरकारी क्षेत्रहरुले विपद् पूर्वतयारी सँग सम्बन्धित सचेतनामूलक सूचनाहरु स्थानीय संचार माध्यम, एफ.एम. रेडियो, पत्र पत्रिका तथा टेलिभिजनबाट प्रकाशन प्रसारण गर्ने/गराउने ।

१.४ मनसुनजन्य विपद्बाट विगतका वर्षहरुमा पुन्याएको क्षतिको सारसंक्षेप:

यस जिल्लाका थुप्रै भू-भागहरु वर्षेनी बाढी पहिरोबाट प्रभावित भईरहेका छन् । जिल्ला भित्र रहेका मुख्य खोला तथा यसको प्रभावलाई निम्न अनुसार उल्लेख गरिएको छ ।

क्र. सं.	मुख्य खोला	प्रभावित वडाहरु	वडा संख्या	सम्भावित क्षती
१	बांगी खोला	मालारानी-५; सन्धिखर्क-१, २, ३, ४, ५, ७, ९, १०, ११, १२ र पाणिनी-८, छत्रदेव-२	१२	प्रभावित घरधुरी ५०००, विस्थापित ५०० परिवार, मानवीय क्षती १०/१५ जना, जनावर, पन्छी १५००,
२	घोचे खोला	सन्धिखर्क-१, २, ३, ८, १०	५	कटान क्षेत्रफल १०० विगाहा,
३	मथुरा खोला	सन्धिखर्क-५, ११, १२; छत्रदेव-२, ६, ७	६	कटान क्षेत्रफल ५० विगाहा,
४	शीतखोला	शितगंगा-२, ३, ४, ५, ७, ८	६	डुवान क्षेत्रफल १०० विगाहा,
५	खाकावेशी खोला	भूमिकास्थान-२, ३, ४, ५, ६	५	विगाहा,
६	खर्ज्याङ्गखोला	छत्रदेव-१, २	२	डुवान क्षेत्रफल ३००,
७	रासीखोला	शितगंगा-७, ८	२	विगाहा,
८	झिमरूक	भूमिकास्थान-५, ६, ७; शितगंगा-६, ७	५	झाडापखाला ३००,

क्र. सं.	मुख्य खोला	प्रभावित वडाहरू	वडा संख्या	सम्भावित क्षती
९	रनसिंह	शितगंगा-१०,११	२	जुकाको विपद् २०० जना
१०	गुडरूग	शितगंगा-३,४,५	३	
११	दुर्गा खोला	पाणिनी-३,४,५,८	४	
१२	सिस्नेखोला	पाणिनी-५,६,८	३	
१३	बाणगंगाखोला	शितगंगा-१३,१४	२	
१४	कुसुम खोला	शितगंगा-११	१	
१५	सिलिङ्ग खोला	शितगंगा-९	१	

१.५ कार्य संचालन गर्ने जिल्लाका निकायहरूको भूमिका तथा जिम्मेवारी

क्र.सं.	निकाय,कार्यालयको नाम	जिम्मेवार व्यक्ति	जिम्मेवारी
१	जिल्ला प्रशासन कार्यालय (जिल्ला सुरक्षा समिति)	प्रमुख जिल्ला अधिकारी	<ul style="list-style-type: none"> समन्वयात्मक र नेतृत्वदायी भूमिका निर्वाह गर्ने, खोज तथा उद्धार कार्यमा सुरक्षा निकाय परिचालन गर्ने, आवश्यकता अनुसार केन्द्रिय तथा प्रदेश स्तरमा मानवीय, आर्थिक, भौतिक सहयोगको लागि पहल गर्ने ।
२	जिल्ला समन्वय समिति	जिल्ला समन्वय अधिकारी	<ul style="list-style-type: none"> समन्वयात्मक कार्यमा सहयोग गर्ने ।
३	स्थानीय तह	नगर/गाउँपालिका प्रमुख/अध्यक्ष	<ul style="list-style-type: none"> स्थानीय विपद् व्यवस्थापनको योजना तर्जुमा गरी कार्यान्वयन गर्ने, स्थानीय विपद् व्यवस्थापनको लागि बजेट बिनियोजन गर्ने, भवन संहिताको निर्माण गरी कार्यान्वयन गर्ने, स्थानीय विपद् व्यवस्थापनको सुचना प्रणाली र पूर्व सूचना प्रणालीको विकाश गर्ने, स्थानीय विपदमा हराएका वा नष्ट भएका कागजातको अद्यावधिक गर्ने, राहत उद्धार सामग्रीको व्यवस्था गरी तयारी अवस्थामा राख्ने । सम्भावित घटनाबाट प्रभावित हुन सक्ने कम्तीमा ३०० घर परिवारलाई पुग्ने खाद्यान्न सामग्री तत्काल उपलब्ध हुने सक्ने गरी आवश्यक व्यवस्था मिलाउने । गाउँ तथा नगर क्षेत्रका मुख्य सडक सूचारु राख्न निजी क्षेत्रसँग समन्वय/सम्झौता गरी प्रयोग गर्न सक्ने अवस्थामा राख्ने ।

क्र.सं.	निकाय,कार्यालयको नाम	जिम्मेवार व्यक्ति	जिम्मेवारी
४	सुरक्षा निकाय	प्रमुख तथा प्रतिनिधि	<ul style="list-style-type: none"> मुख्यतः खोज तथा उद्धार कार्यको नेतृत्व गर्ने, सुरक्षा व्यवस्था गर्ने, विषयगत समितिमा रही सहयोग गर्ने, सूचना आदान-प्रदान गर्ने ।
५	राजनैतिक दलहरू	दलका प्रमुखहरू	<ul style="list-style-type: none"> समन्वय, सहयोग र सुझाव श्रोत संकलनमा सहयोग, जनपरिचालन गर्ने ।
६	नेपाल रेडक्रस सोसाइटी	सभापति	<ul style="list-style-type: none"> प्रबन्धकारी भूमिका निर्वाह गर्ने, खाद्य तथा गैर खाद्य सामग्रीको व्यवस्थापन, सूचना सङ्कलन तथा सर्वेक्षणमा स्वयंसेवक परिचालन गर्ने, विपद्को को समयमा आपत्कालीन आवास तथा बन्दोबस्ती (Logistic) व्यवस्थापनमा सहयोग गर्ने प्राथमिक उपचारका लागि स्वयंसेवकहरू परिचालन गर्ने ।
७	विषयगत सरकारी कार्यालय	कार्यालय प्रमुखहरू	<ul style="list-style-type: none"> विषयगत समितिमा रहि क्षेत्रगत अगुवाको भूमिका निर्वाह गर्ने, सम्बन्धित कार्यालयको आपत्कालिन योजना निर्माण र कार्यान्वयन गर्ने ।
८	जिल्ला स्वास्थ्य कार्यालय/जिल्ला अस्पताल	कार्यालय प्रमुख	<ul style="list-style-type: none"> विपद्का सम्भावित घाइतेको लागि सेवा दिन सक्ने गरी अस्पताल, प्राथमिक स्वास्थ्य केन्द्र, स्वास्थ्य चौकीलाई औषधी र स्वास्थ्यकर्मी सहित तयारी अवस्थामा राख्ने ।
९	सालझण्डी-ढोरपाटन सडक/पूर्वाधार विकास कार्यालय/सडक डिभिजन कपिलवस्तु	कार्यालय प्रमुख	<ul style="list-style-type: none"> आफ्नो क्षेत्राधिकारमा पर्ने सडक नियमित सूचारु राख्ने गरी व्यवस्था मिलाउने । सडक अवरुद्ध हुन नदिन गोरुसिङ्गे-सन्धिखर्क सडक खण्डका लागि सडक डिभिजन कपिलवस्तुले नरपानीमा एउटा हेभि मेसिन तत्काल सडक सूचारु गर्न सक्ने गरी तयारी अवस्थामा राख्ने ।
१०	कृषिज्ञानकेन्द्र/प्रधामनमन्त्री कृषिआधुनिकीकरण/भेटेरिनरी तथा पशु स्वास्थ्य विज्ञ केन्द्र	कार्यालय प्रमुखहरू	<ul style="list-style-type: none"> विपद्बाट कृषि तथा पशुहरूका क्षेत्रमा हुन सक्ने घटना, रोगव्याधिहरू तथा क्षतिहरू न्यूनीकरणका लागि स्थानीय तहका कृषि तथा पशु सेवा शाखाको समन्वयमा आवश्यक सामग्री तथा औषधी सहित पूर्व तयारी गर्ने ।
११	उद्योग वाणिज्य संघ	अध्यक्ष	<ul style="list-style-type: none"> सुख्खा तथा तयारी खाना जस्तै चिउरा, भुजा, बिस्कुट आदि, खाद्यसामग्री तथा लत्ता कपडा संकलन, ढुवानी तथा व्यवस्थापनमा सघाउ पुर्याउने ।

क्र.सं.	निकाय,कार्यालयको नाम	जिम्मेवार व्यक्ति	जिम्मेवारी
१२	यातायात व्यवसायी संघ	अध्यक्ष	<ul style="list-style-type: none"> राहत तथा उद्धार कार्यका लागि यातायातका साधनहरू उपलब्ध तथा व्यवस्थापन गर्ने, राय सुझाव उपलब्ध गराउने ।
१३	संचार माध्यम	सञ्चारकर्मीहरू	<ul style="list-style-type: none"> सूचना संकलन तथा सम्प्रेषण गर्ने ।
१४	नागरिक समाज	अध्यक्ष	<ul style="list-style-type: none"> राहत तथा उद्धार कार्यमा सहयोग, मानव अधिकारको संरक्षण तथा संबर्द्धनमा सहयोग सचेतना फैलाउने ।
१५	गैर सरकारी संस्था, पेशागत व्यवसायी लगायत	अध्यक्ष	<ul style="list-style-type: none"> राहत, उद्धार तथा संरक्षण कार्यमा सहयोग गर्ने ।

१.६ जिल्लामा मनसुनजन्य विपद् तथा बाढी पहिरोको जोखिमको परिदृश्य

राष्ट्रिय विपद् जोखिम न्यूनिकरण तथा व्यवस्थापन प्राधिकरणले तयार पारेको मनसुन पुर्वतयारी र प्रतिकार्य कार्ययोजना, २०७८ अनुसार यस वर्ष साउनको दोस्रो र तेस्रो साता बाढी, पहिरो लगायत मनसुनजन्य विपद् एकै पटक खप्टिने सम्भावना देखिएको छ। जल तथा मौसम विज्ञान विभागले पूर्वानुमान गरे अनुसार यस वर्षको वर्षा गत वर्षहरूका तुलनामा औसतभन्दा बढी वर्षा हुनेदेखिन्छ। यस विश्लेषणका आधारमा पनि यस वर्षको मनसुनमा विपद्का घटनाहरूमा उल्लेख्य वृद्धि हुने आंकलन गर्न सकिन्छ। यस वर्षको मनसुनमा सरदर भन्दा बढी वर्षाको साथसाथै केन्द्रीकृत (concentrated) पानी पर्ने सम्भावना पनि देखिन्छ। छोटो समयमै अत्याधिक भारी वर्षा (cloud burst) भएको खण्डमा स्वाभाविक रूपमा जलजन्य विपद्का घटनामा वृद्धि हुन्छ। त्यसैले जिल्लामा पनि बाढी, पहिरोका घटनाबाट जनधनको क्षति हुन सक्ने संभावना रहेकोले गाउँपालिकाहरू तथा नगरपालिकाहरूलाई उपलब्ध श्रोत सामग्री एवं तथ्याङ्कहरूको विश्लेषण गरी बाढी जोखिमको आधारमा निम्नानुसार स्तरीकरण गरिएको छ ।

१.६.१ सन्धिखर्क नगरपालिकाको प्रकोपको जोखिम विश्लेषण

यस नगरपालिकामा आसपासका अन्य पालिका जस्तै पहिरो, बाढी, भू-क्षय, हुरीबतास, महामारीजस्ता विपद्को जोखिम छ । पहाडी भूवनौट भएको कारण बाढी, पहिरो र भूक्षय जोखिम रहेका कारण यी तीन वटै जोखिमहरूलाई एउटै पृष्ठभूमिमा तथा मापदण्ड अनुरूप हेरिएको छ ।

विपद्का दृष्टिकोणले उच्च जोखिम, बढी जोखिम र मध्यम जोखिममा पर्ने वडाहरू निम्न अनुसार छन्:

जोखिमको स्तर	भूक्षय पहिरो(Landslide)	बाढी(Flooding)
५ (उच्च जोखिम)	१ वटा वडा	-
४ (बढी जोखिम)	२ वटा वडा	३ वटा वडा

३ (मध्यम जोखिम)	-	६ वटा वडा
२ (जोखिम)	९ वटा वडा	२ वटा वडा
१ (न्यून जोखिम)	-	१ वटा वडा

१.६.२ शितगंगा नगरपालिकाको प्रकोपको जोखिम विश्लेषण

यस नगरपालिकामा आसपासका अन्य पालिका जस्तै पहिरो, बाढी, भू-क्षय, हुरीबतास, महामारीजस्ता विपद्को जोखिमछ । पहाडी भूवनौट भएको कारण बाढी, पहिरो र भूक्षय जोखिम रहेका कारण यी तीन वटै जोखिमहरूलाई एउटै पृष्ठभूमिमा तथा मापदण्ड अनुरूप हेरिएको छ ।

विपद्का दृष्टिकोणले उच्च जोखिम, बढी जोखिम र मध्यम जोखिममा पर्ने वडाहरू निम्न अनुसार छन्:

जोखिमको स्तर	भूक्षय पहिरो(Landslide)	बाढी(Flooding)
५ (उच्च जोखिम)	२ वटा वडा	-
४ (बढी जोखिम)	८ वटा वडा	-
३ (मध्यम जोखिम)	४ वटा वडा	८ वटा वडा
२ (जोखिम)	-	५ वटा वडा
१ (न्यून जोखिम)	-	१ वटा वडा

१.६.३ भूमिकास्थान नगरपालिकाको प्रकोपको जोखिम विश्लेषण

यस नगरपालिकामा आसपासका अन्य पालिका जस्तै पहिरो, बाढी, भू-क्षय, हुरीबतास, महामारीजस्ता विपद्को जोखिमछ । पहाडी भूवनौट भएको कारण बाढी, पहिरो र भूक्षय जोखिम रहेका कारण यी तीन वटै जोखिमहरूलाई एउटै पृष्ठभूमिमा तथा मापदण्ड अनुरूप हेरिएको छ ।

विपद्का दृष्टिकोणले उच्च जोखिम, बढी जोखिम र मध्यम जोखिममा पर्ने वडाहरू निम्न अनुसार छन्:

जोखिमको स्तर	भूक्षय पहिरो(Landslide)	बाढी(Flooding)
५ (उच्च जोखिम)	२ वटा वडा	-
४ (बढी जोखिम)	५ वटा वडा	-
३ (मध्यम जोखिम)	३ वटा वडा	-
२ (जोखिम)	-	७ वटा वडा
१ (न्यून जोखिम)	-	३ वटा वडा

१.६.४ छत्रदेव गाउँपालिकाको प्रकोपको जोखिम विश्लेषण

यस गाउँपालिकामा आसपासका अन्य पालिका जस्तै पहिरो, बाढी, भू-क्षय, हुरीबतास, महामारीजस्ता विपद्को जोखिम छ । पहाडी भूवनोट भएको कारण बाढी, पहिरो र भूक्षय जोखिम रहेका कारण यी तीन वटै जोखिमहरूलाई एउटै पृष्ठभूमिमा तथा मापदण्ड अनुरूप हेरिएको छ ।

विपद्का दृष्टिकोणले उच्च जोखिम, बढी जोखिम र मध्यम जोखिममा पर्ने वडाहरू निम्न अनुसार छन्:

जोखिमको स्तर	भूक्षय पहिरो(Landslide)	बाढी(Flooding)
५ (उच्च जोखिम)	१ वटा वडा	-
४ (बढी जोखिम)	५ वटा वडा	१ वटा वडा
३ (मध्यम जोखिम)	२ वटा वडा	१ वटा वडा
२ (जोखिम)	-	१ वटा वडा
१ (न्यून जोखिम)	-	५ वटा वडा

१.६.५ पाणिनी गाउँपालिकाको प्रकोपको जोखिम विश्लेषण

यस गाउँपालिकामा आसपासका अन्य पालिका जस्तै पहिरो, बाढी, भू-क्षय, हुरीबतास, महामारीजस्ता विपद्को जोखिम छ । पहाडी भूवनोट भएको कारण बाढी, पहिरो र भूक्षय जोखिम रहेका कारण यी तीन वटै जोखिमहरूलाई एउटै पृष्ठभूमिमा तथा मापदण्ड अनुरूप हेरिएको छ ।

विपद्का दृष्टिकोणले उच्च जोखिम, बढी जोखिम र मध्यम जोखिममा पर्ने वडाहरू निम्न अनुसार छन्:

जोखिमको स्तर	भूक्षय पहिरो(Landslide)	बाढी(Flooding)
५ (उच्च जोखिम)	२ वटा	-
४ (बढी जोखिम)	६ वटा	-
३ (मध्यम जोखिम)		-
२ (जोखिम)	-	३ वटा वडा
१ (न्यून जोखिम)	-	५ वटा वडा

१.६.६ मालारानी गाउँपालिकाको प्रकोपको जोखिम विश्लेषण

यस गाउँपालिकामा आसपासका अन्य पालिका जस्तै पहिरो, बाढी, भू-क्षय, हुरीबतास, महामारीजस्ता विपद्को जोखिम छ । पहाडी भूवनोट भएको कारण बाढी, पहिरो र भूक्षय जोखिम रहेका कारण यी तीन वटै जोखिमहरूलाई एउटै पृष्ठभूमिमा तथा मापदण्ड अनुरूप हेरिएको छ ।

विपद्का दृष्टिकोणले उच्च जोखिम, बढी जोखिम र मध्यम जोखिममा पर्ने वडाहरू निम्न अनुसार छन्:

जोखिमको स्तर	भूक्षय पहिरो(Landslide)	बाढी(Flooding)
५ (उच्च जोखिम)	१	-
४ (बढी जोखिम)	७ वटा वडा	-
३ (मध्यम जोखिम)	१ वटा वडा	-
२ (जोखिम)	१ वटा वडा	२ वटा वडा
१ (न्यून जोखिम)	-	८ वटा वडा

भाग-२

जिल्लामा उपलब्ध साधन श्रोतहरू

विभिन्न प्रकृतिका विपद्का घटनाबाट हुनसक्ने क्षतिलाई कम गर्न वा प्रकोपको सामना गर्न जिल्ला भित्र उपलब्ध श्रोत तथा साधनहरूको आँकलन गरि प्राप्त विवरणहरूलाई तालिकाबद्ध गरिएको छ।

२.१ जिल्लामा परिचालन हुनसक्ने साधन श्रोतहरू

संस्थाको नाम	मुख्य विषयगत क्षेत्र	सामग्रीको नाम (राहत सामग्रीको भण्डारण)	परिमाण	उपलब्ध नगद	सम्पर्क व्यक्ति	सम्पर्क नम्बर
जिल्ला प्रशासन कार्यालय	समन्वय, परिचालन, अनुगमन, सहजिकरण, आर्थिक व्यवस्थापन	गैँटी, बेल्ला, बाल्टी, डोरी, हसिया, हेलमेट, यातायातको साधन आदि	आवश्यकता अनुसार	कानून बमोजिम	प्रमुख जिल्ला अधिकारी	०७७४२०१३३ ९८५७००७७७७
नेपाली सेना	सुरक्षाकर्मी परिचालन	१०० जना		गुल्मपति	९८५७०६६४७३
नेपाल प्रहरी	सुरक्षाकर्मी परिचालन	१०० जना		प्रहरी नायव उपरीक्षक	०७७-४२०१९९ ९८५७००५५५५
सशस्त्र प्रहरी वल, नेपाल	सुरक्षाकर्मी परिचालन	१०० जना		स.प्र.ना.उ.	९८५१२७२५३८
नेपाल रेडक्रस	स्वयम सेवक परिचालन, गैह्र खाद्य सामग्री आपूर्ति वितरण	त्रिपाल, कम्बल, भाडाकुडा, लत्ताकपडा, (जिल्ला शाखा, उपशाखा)	वार्षिक १००० परिवार	-	कुशल भुसाल	०७७-४२०२७५ ९८५७०२८२५१
डिभिजन वन कार्यालय	काठपातको व्यवस्थापन		आवश्यकता अनुसार		डि.व.का.प्रमुख	०७७४२०१०९

शिक्षा विकास तथा समन्वय ईकाई	विद्यालयलाई आश्रय स्थलको लागि पत्राचार		आवश्यकता अनुसार		इकाई प्रमुख	०७७४२०५५५
स्थानीय तह	समन्वय, आर्थिक व्यवस्थापन		” ”	मापदण्ड अनुसार	विपद् सम्पर्क व्यक्ति	
सम्बन्धीत वडा कार्यालय	आश्रय स्थल खोजी, सामग्री संकलन				सचिव	
संघ/संस्था	राहत संकलन, आश्रय व्यवस्थापन				संघ/संस्था प्रमुख, क्लव अध्यक्ष, सचिव	०७७४२०२७५

भाग-३

मनसुन पूर्व तयारी कार्ययोजना

३.१ मनसुन पूर्व तयारी कार्ययोजना, २०७९

क्र. सं	कार्यविवरण	जिम्मेवार निकाय	समयसीमा	श्रोत व्यवस्थापन	अनुगमन मुल्यांकन गर्ने निकाय
१.	आगामी मनसुनमा जोखिममा रहेका स्थान पहिचान	सबै न.पा./गा.पा.	निरन्तर	सबै न.पा./गा.पा./जि.प्र. का.	जिल्ला विपद् व्यवस्थापन समिति/जिल्ला प्रशासन कार्यालय
२.	सबै सार्वजनिक निकाय/सरोकारवाला निकायबाट फोकल पर्सन छनौट	सबै न.पा./गा.पा.	निरन्तर		"
३.	QRT/IRT गठन गरी तैयारी अवस्थामा राख्ने	सबै सुरक्षा निकाय	निरन्तर	नेपाल सरकार	"
४.	खोज तथा उद्धार सामग्रीको व्यवस्था	सबै न.पा./गा.पा.	निरन्तर	सबै नपा/गापा	"
५.	न्यूनतम ५०० थान तारजाली संकलन	जलश्रोत तथा सिंचाई डिविजन र भू तथा जलाधार व्यवस्थापन	निरन्तर	भू तथा जलाधार व्यवस्थापन कार्यालय	"

		कार्यालय र सबै न.पा./गा.पा.			
६.	प्रत्येक स्थानीय तहमा कम्तीमा एउटा हेवी इक्वीपमेन्ट स्ट्याण्डवाई राख्ने	सबै नपा/गापा/ सडक डिभिजन	निरन्तर	सबै न.पा./गा.पा.	"
७.	चालक सहित एम्बुलेन्स स्ट्याण्डवाई राख्ने	स्वास्थ्य कार्यालय, रेडक्रस सोसाईटी अर्घाखाँची शाखा	निरन्तर	सम्बन्धित एम्बुलेन्स सञ्चालक/निकाय	"
८.	आगामी मनसुनको कारण उच्च जोखिममा रहेको स्थानको अनुगमन गर्ने	DDMC	निरन्तर	सबै न.पा./गा.पा.	"
९.	न्यूनतम खाद्यन्न तथा गैर खाद्यसामग्री भण्डारण गर्ने	अर्घाखाँची उद्योग वाणिज्य संघ चेम्बर अफ कमर्स र रेडक्रस सोसाईटी अर्घाखाँची शाखा	निरन्तर	सबै न.पा./गा.पा.	"
१०.	न्यूनतम इन्धन स्टक राख्ने	पेट्रोल व्यवसायी संघ	निरन्तर	-	"
११.	स्वास्थ्य कर्मीहरूको QRT र IRT स्ट्याण्डवाई राख्ने	स्वास्थ्य कार्यालय र सबै नपा/गापा	निरन्तर	स्वास्थ्य कार्यालय र अस्पताल	"
१२.	मनसुन पूर्व तयारी कार्यशाला आयोजना	जिल्ला प्रशासन कार्यालय र नेपाल रेडक्रस सोसाईटी	निरन्तर	नेपाल रेडक्रस सोसाईटी अर्घाखाँची शाखा	"
१३.	जनचेतनाको लागि एफएम तथा सामाजिक सञ्जालबाट सूचना प्रवाह	नेपाल पत्रकार महासंघ	निरन्तर	सबै एफ एम रेडियोहरू	"
१४.	स्वयं सेवक तयारी तथा अभ्यास	सबै गापा/नपा	निरन्तर	गापा/नपा	"

भाग-४

मनसुन पूर्व तयारी तथा प्रतिकार्य संरचनाहरू

४.१ जिल्ला विपद व्यवस्थापन समितिको संरचना

जिल्ला विपद व्यवस्थापन समिति भन्नाले सरकारी तथा गैरसरकारी संस्थाका प्रतिनिधिहरू, राजनीतिक दल तथा नागरिक समाजको सहभागितामा प्रमुख जिल्ला अधिकारी अध्यक्ष रहने गरी विपद् पिडितहलाई तत्काल राहत प्रदान गर्नुका साथै प्रकोप रोकथाम तथा न्यूनीकरणका लागि प्रचलित कानून बमोजिम गठन गरिएको जिल्ला स्तरीय प्रमुख अंग हो । यसको मुख्य काम

समन्वय, साझेदारी र सहकार्यमा जिल्लाको विपद् व्यवस्थापन कार्यको नेतृत्वदायी भूमिका निर्वाह गरी जिल्लाको साधनश्रोत र क्षमताको प्रभावकारी परिचालन गरी जनधनको संरक्षण गर्ने हो । विपद् व्यवस्थापनका लागि जिल्ला तहमा एकद्वार नीति (One-window Policy) को लागि जिम्मेवार संस्था यही समिति रहनेछ । विपद् जोखिम न्यूनिकरण तथा व्यवस्थापन ऐन, २०७४ मा प्रावधान भए अनुसार जिल्ला विपद् व्यवस्थापन समितिको जिल्ला तहमा रहने संरचना निम्नानुसार छः

- | | |
|---|--------------|
| १. प्रमुख जिल्ला अधिकारी | — अध्यक्ष |
| २. जिल्ला समन्वय समितिको प्रतिनिधी | — सदस्य |
| ३. जिल्ला भित्रका स्थानीय तहका अध्यक्ष तथा प्रमुख | — सदस्य |
| ४. स्वास्थ्य सम्बन्धि विषय हेर्ने जिल्ला स्थित कार्यालयको प्रमुख | — सदस्य |
| ५. जिल्ला स्थित सुरक्षा निकायमा प्रमुखहरू | — सदस्य |
| ६. जिल्ला स्थित पूर्वाधार/सामाजिक विकाससँग सम्बन्धित कार्यालयका प्रमुखहरू | — सदस्य |
| ७. राष्ट्रिय मान्यता प्राप्त दलका जिल्ला स्थित प्रमुख वा प्रतिनिधी | — सदस्य |
| ८. नेपाल रेडक्रस सोसाईटीको जिल्ला स्थित प्रमुख | — सदस्य |
| ९. गैसस महासंघको जिल्ला स्थित प्रमुख | — सदस्य |
| १०. नेपाल पत्रकार महासंघको जिल्ला स्थित प्रमुख | — सदस्य |
| ११. उद्योग वाणिज्य महासंघको जिल्ला स्थित प्रमुख | — सदस्य |
| १२. प्रमुख जिल्ला अधिकारीले तोकेको अधिकृत | — सदस्य सचिव |

४.२ स्थानीय विपद् व्यवस्थापन समितिको संरचना:

- | | |
|---|-----------|
| १. नगर प्रमुख/गाउँपालिका अध्यक्ष | — अध्यक्ष |
| २. नगर उप प्रमुख/गाउँपालिका उपाध्यक्ष | — सदस्य |
| ३. वडाध्यक्षहरू सबै | — सदस्य |
| ४. विषयगत शाखा प्रमुखहरू | — सदस्य |
| ५. स्थानीय सुरक्षा निकायमा प्रमुखहरू | — सदस्य |
| ६. पूर्वाधार कार्यालयका प्रमुखहरू | — सदस्य |
| ७. राजनितिक दलका प्रमुखहरू | — सदस्य |
| ८. रेडक्रस सोसाईटीको प्रमुख | — सदस्य |
| ९. स्थानीय गैसस प्रमुख | — सदस्य |
| १०. स्थानीय पत्रकार | — सदस्य |
| ११. स्थानीय उद्योग वाणिज्य संघको प्रमुख | — सदस्य |

४.३ विषयगत अगुवा संस्थाको जिम्मेवारी र कार्यशर्तहरू

कुनै क्षेत्रमा परेको समस्या समाधानमा समन्वय गर्न प्राविधिक दक्षता र अधिकार प्राप्त व्यक्ति, कार्यालय, निकाय वा संस्था नै जिल्ला क्षेत्रगत वा विषयगत समूहका नेतृत्वदायी संस्था हुन् । उदाहरणका लागि स्वास्थ्य, पानी तथा सरसफाई, शिक्षा, खाद्य सामग्री व्यवस्था गर्ने निकाय वा त्यसका जिम्मेवार पदाधिकारी आदि ।

४.४ अगुवा संस्थाको कार्यक्षेत्र

मुख्य साझेदार समावेश क्षेत्र वा विषय अनुरूप मुख्य साझेदारहरूको सहभागिता सुनिश्चित गर्ने र उनीहरूका लागि तोकिएको जिम्मेवारी र कार्यक्रमलाई प्राथमिकता दिने ।

४.५ समन्वय तथा व्यवस्थापन

- (क) सबै साझेदारहरू (सरकारी र गैर सरकारी संस्थाहरू, अन्तर्राष्ट्रिय रेडक्रस सोसाईटी, संयुक्त राष्ट्र संघका निकायहरू) सँग उपयुक्त विषयगत समन्वय संयन्त्र स्थापना तथा व्यवस्थापन गर्ने र जिल्ला सदरमुकाम भित्रका एवं आवश्यकतानुरूप स्थानीय तह सम्म काम गर्ने विभिन्न समूहलाई समेत समावेश गर्ने,
- (ख) विषयगत समूहका साझेदारहरूबाट आवश्यकता र पुरा हुन नसकेका मागहरूलाई सम्बोधन गर्ने प्रतिवद्धता सुनिश्चित गर्ने । विषयगत समूहभित्र उपयुक्त तवरले जिम्मेवारीहरूको स्पष्ट बाँडफाँड गर्ने र सम्पर्क व्यक्ति तोकि तिनको संचार सम्पर्क नियमित रूपमा अद्यावधिक राख्ने,
- (ग) प्रकोप रोकथाम वा जोखिम न्यूनीकरण प्रति प्रयास ध्यान दिँदै आकस्मिक प्रतिकार्य प्रभावकारी बनाई यथासक्य चाँडो पुर्नलाभ योजना कार्यान्वयन गर्न प्राथमिकता दिने,
- (घ) अन्य क्षेत्रगत वा विषयगत समूहहरूसँग प्रभावकारी सम्पर्क र समन्वय व्यवस्था सुनिश्चित गर्ने,
- (ङ) प्राथमिकता पूर्ण क्रियाकलाप, श्रोत-साधन परिचालन र परामर्श जस्ता सबै विषयहरूमा प्रमुख जिल्ला अधिकारी र जिल्ला विपद् व्यवस्थापन समिति एवं अन्य सरोकारवालाहरूसँग नियमित सम्पर्क गरी विषयगत समूहहरूको जिम्मेवारपूर्ण प्रतिनिधित्व गर्ने,
- (च) सरकारी राष्ट्रिय/स्थानीय प्रशासन, अन्य सरकारी निकायहरू, स्थानीय निकाय, नागरिक समाज र अन्य सम्बन्धित व्यक्तिहरूसँग स्थानीय श्रोत—साधनको उपलब्धताको आधारमा मानवीय सहयोग सुनिश्चित गर्न समन्वय गर्ने,

- (छ) सहभागितामूलक र समुदायमा आधारित पहुँच कायम गर्ने: सहभागितामा विषयगत आवश्यकता मूल्यांकन, विश्लेषण, योजना, अनुगमन र उत्तरदायित्व लगायतका व्यवस्था सहभागितामूलक र समुदायको पहुँचमा आधारित हुनु पर्ने,
- (ज) आवश्यकता पहिचान र विश्लेषण: सम्बन्धित सबै क्षेत्रगत निकायका साझेदारहरू सहभागी भई प्रभावकारी तथा समान विषयगत आवश्यकता मूल्यांकन र विश्लेषण सुनिश्चित गर्ने,
- (झ) आकस्मिक पूर्वतयारी: पूर्व सम्भावित नयाँ आकस्मिक घटनाहरूबारे पर्याप्त भैपरी योजना र पूर्वतयारी सुनिश्चित गर्ने ।

४.६ मनसुन पूर्वतयारी प्राथमिकता:

- (क) मनसुन पूर्वतयारीसम्बन्धी तालिम तथा अभिमुखीकरण गर्ने
- (ख) जिल्ला भित्रका सबै स्थानिय तह का विपद व्यवस्थापन समितिलाइ पुनरावलोकन गरिएको लेखाजोखा फारमको बारेमा अद्यावधिक तथा अभिमुखीकरण गर्ने
- (ग) तालिम प्राप्त दक्ष जनशक्तिहरूको विवरण/लेखाजोखा राख्ने र अद्यावधिक गर्ने
- (घ) विषयगत समितिहरूको नियमित बैठक गर्ने
- (ङ) पूर्व तयारीका लागि कृत्रिम घटना अभ्यास गर्ने
- (च) विभिन्न पूनर्ताजगी तालिम प्रशिक्षण तथा अस्थाइ आवास निर्माणका लागि आवश्यक आर्थिक श्रोतको खोजी गर्ने ।

अनुसूची-१ DCCMC को सम्पर्क विवरण

क्र.सं.	नामथर	पद	सम्पर्क नं.
१	प्रमुख जिल्ला अधिकारी	अध्यक्ष	९८५७००७७७७
२	सेनानी	सदस्य	९८५७०६६४७३
३	प्रहरी नायब उपरिक्षक	सदस्य	९८५७००५५५५
४	ससशस्त्र प्रहरी नायब उपरिक्षक	सदस्य	९८५९२७२५३८
५	प्रमुख अनुसन्धान अधिकृत	सदस्य	९८५७०६६९८८
६	जिल्ला समन्वय अधिकारी	सदस्य	९८५७०५५२२४
७	मेडिकल सुपरिटेण्डेन्ट	सदस्य	९८४९९४४४८९
८	वरिष्ठ जनस्वास्थ्य अधिकृत	सदस्य	९८४३६८७३५३
९	सहायक प्रमुख जिल्ला अधिकारी	सदस्य	९८५७०८६२०८/९८५७०८६२०९

अनुसूची-२ जिल्लामा उपलब्ध एम्बुलेन्सको विवरण

क्र.सं.	स्थानीय तह	गाडी नं.	चालकको नाम	फोन नं.
१.	छत्रदेव-२	लु.१ झ. ३७५	नारायणप्रसाद पाण्डे	९८६७०९४९३३
२.	छत्रदेव-१	लु.१ झ. ४५९	कृष्णबहादुर कुंवर	९८४६६८८४९२
३.	शितगंगा-५	लु.१ झ. ३६५	टामलाल बेलबासे	९८६७४४७९००
४.	मालारानी-३	लु.२ च. ६६	मोतीबाहदुर खनाल	९८४७९५७५४९

५.	मालारानी			
६.	भूमिकास्थान-६, रामकोट	लु.१ च. ८९४९	तुल्लिराम आचार्य	९८४७१३७६३३
७.	भूमिकास्थान	लु १ झ ६४२		९८४७२३०११४
८.	भूमिकास्थान	लु १ झ ६४३		९८५६०३८५४९
९.	हंसपुर	लु.१ झ. ३६४	विरेन्द्र राउत	९८६७२७३३७६
१०.	सन्धिखर्क-२, भक्तिटोला	लु.२च. ४२०७	बिष्णुप्रसाद भुसाल	९८४०६०६१८५
११.	सन्धिखर्क	लु.१च. ५२४८	दिपक गाहा	९८५७०६९९३८
१२.	सन्धिखर्क	लु.१च. ८८८५	बोम बहादुर सन्वानि	९८४७३१०२४५
१३.	सन्धिखर्क	लु.१च. २८७२	दिपक भुसाल	९८६३०५८६८३
१४.	सन्धिखर्क	लु.१च. ३५३५	टोप बहादुर राहु	९८६९३६५१२८
१५.	शितगंगा-३	लु.१झ. ३२३	दिलिप खनाल	९८६६१५२९१७
१६.	शितगंगा	लु १ झ ३६२	सुर्य न्यौपाने	९८६७४०१८४६
१७.	शितगंगा	लु १ झ ५९९	टोप बहादुर राना	९८५७०८८३३८
१८.	सन्धिखर्क	लु.१झ. ५३१	नारायण कब्दार	९८५७०८३०५४
१९.	सन्धिखर्क-४	लु.१झ. २४०	टुक बहादुरथापा	९८४२८३२२७६

अनुसूची-३ अध्यक्ष/प्रमुख, उपाध्यक्ष/उपप्रमुख र वडा अध्यक्षहरूको सम्पर्क विवरण

क्र.सं.	वडा	पद	नाम	सम्पर्क विवरण
सन्धिखर्क नगरपालिका				
१		प्रमुख	कृष्ण प्रसाद श्रेष्ठ	९८५१०९७६१२
२		उपप्रमुख	मिश्रा आचार्य	९८४७१८३२८८
३	१	वडा अध्यक्ष	माधव श्रेष्ठ	९८५७०६१०८८
४	२	वडा अध्यक्ष	मोतिजंग रायमाझी	९८४७३१४९६७
५	३	वडा अध्यक्ष	जम्शेर मियाँ	९८५७०६३९८६
६	४	वडा अध्यक्ष	कृष्ण प्रसाद श्रेष्ठ	९८४७१०८५१४
७	५	वडा अध्यक्ष	ऋषव अधिकारी	९८४१३०२९२९
८	६	वडा अध्यक्ष	श्रीधर महत्रा क्षेत्री	९८५७०६१२१२
९	७	वडा अध्यक्ष	चुरा बहादुर के.सी	९८५७०६९०१४
१०	८	वडा अध्यक्ष	हुम प्रसाद बन्जाडे	९८५७०२९१३४
११	९	वडा अध्यक्ष	पदम बहादुर भुसाल	९८५७०६११४५
१२	१०	वडा अध्यक्ष	मोहन सिंह ठकुरी	९८५७०६६८०२
१३	११	वडा अध्यक्ष	चेतनारायण आचार्य	९८५७०६६५२६
१४	१२	वडा अध्यक्ष	नारायण खड्का	९८५७०६९२५२
शितगंगा नगरपालिका				
१५		प्रमुख	छविलाल पौडेल	९८५७०२९४७६
१६		उपप्रमुख	गीता भाट	९८४९२२६४६४

क्र.सं.	वडा	पद	नाम	सम्पर्क विवरण
१७	१	वडा अध्यक्ष	मान बहादुर सिंजापती	९८५७०२५१६१
१८	२	वडा अध्यक्ष	राम बहादुर 'गोर्खा' क्षेत्री	९८४७४४३२५५
१९	३	वडा अध्यक्ष	चिन्तराज अधिकारी	९८५७०३४११५
२०	४	वडा अध्यक्ष	दामोदर अधिकारी	९८५७०७८०७१
२१	५	वडा अध्यक्ष	चन्द्रमणि बेलवासे	९८४९४७६१६२
२२	६	वडा अध्यक्ष	ऋषि बहादुर रेश्मी	९८५७०६३३२७
२३	७	वडा अध्यक्ष	देविराम घिमिरे	९८५७०६११६५
२४	८	वडा अध्यक्ष	रुक बहादुर आले मगर	९८५७०६९४०८
२५	९	वडा अध्यक्ष	भिम बहादुर खत्री क्षेत्री	९८५७०६१३३८
२६	१०	वडा अध्यक्ष	केशव प्रसाद बेलवासे	९८५७०६३७९१
२७	११	वडा अध्यक्ष	नवराज भुसाल	९८५७०५५४१७
२८	१२	वडा अध्यक्ष	चोप बहादुर घर्ती मगर	९८६५३७१५१७
२९	१३	वडा अध्यक्ष	दुर्गा बहादुर वि.सी.	९८५७०८८७५५
३०	१४	वडा अध्यक्ष	दामोदर न्यौपाने	९८५७०६१३५०
भूमिकास्थान नगरपालिका				
३१		प्रमुख	झविलाल थापा	९८५७०६१४०६
३२		उपप्रमुख	बालकृष्ण बन्जाडे	९८५७०८९९०३
३३	१	वडा अध्यक्ष	गोपाल प्रसाद खनाल	९८५७०६१०५७
३४	२	वडा अध्यक्ष	बुद्धि बहादुर थापा क्षेत्री	९८४७३२०४३६
३५	३	वडा अध्यक्ष	कृष्ण प्रसाद बन्जाडे	९८४७३८१११०
३६	४	वडा अध्यक्ष	बाबुराम सुनार	९८४७३६१७५७
३७	५	वडा अध्यक्ष	जयगोपाल श्रेष्ठ	९८४११८३१३९
३८	६	वडा अध्यक्ष	प्रेमनारायण बेलवासे	९८५११४९७२०
३९	७	वडा अध्यक्ष	रामचन्द्र ढुङ्गाना	९८५७०६३८३०
४०	८	वडा अध्यक्ष	राजकुमार श्रेष्ठ	९८४७१०८००९
४१	९	वडा अध्यक्ष	खेमराज चुँदाली	९८४७०७२८१५
४२	१०	वडा अध्यक्ष	खगेश्वर पन्थी	९८४७२२८४६१
मालारानी गाउँपालिका				
४३		अध्यक्ष	दल बहादुर भट्टराई	९८५७०६१०७०
४४		उपाध्यक्ष	दिपा पोख्रेल	९८६७१५१८०९
४५	१	वडा अध्यक्ष	दधिराम आचार्य	९८४४७४०५८
४६	२	वडा अध्यक्ष	योगेन्द्रनाथ भुसाल	९८५७०६११६८

क्र.सं.	वडा	पद	नाम	सम्पर्क विवरण
४७	३	वडा अध्यक्ष	दण्ड पाणी पोखरेल	९८४७०२७४०२
४८	४	वडा अध्यक्ष	विष्णु प्रसाद पोखरेल	९८६१५१४७९३
४९	५	वडा अध्यक्ष	तुल्सीराम मिश्र	९८५७०२९३३९
५०	६	वडा अध्यक्ष	नारायण प्रसाद अर्याल	९८५७०६३२६४
५१	७	वडा अध्यक्ष	खड्क प्रसाद भुसाल	९८५७०६९३५९
५२	८	वडा अध्यक्ष	नरेन्द्रकुमार बस्नेत	९८५७०३३७५१
५३	९	वडा अध्यक्ष	महेन्द्रबाबु खनाल	९८५७०६३९०६
छत्रदेव गाउँपालिका				
५४		अध्यक्ष	चन्द्रमान श्रेष्ठ	९८४७१५४७०८
५५		उपाध्यक्ष	मनी पन्थी	९८४७१०८३११
५६	१	वडा अध्यक्ष	काजीबाबु ज्ञवाली	९८५७०६३६००
५७	२	वडा अध्यक्ष	शंकर प्रसाद पाण्डे	९८४७१६०४०५
५८	३	वडा अध्यक्ष	तेज प्रसाद खनाल	९८५७०२९१३५
५९	४	वडा अध्यक्ष	भिमलाल खनाल	९८४७०९००७५
६०	५	वडा अध्यक्ष	वालकृष्ण पोखरेल	९८४७३४४५८०
६१	६	वडा अध्यक्ष	कमल पौडेल	९८५७०६६७५०
६२	७	वडा अध्यक्ष	नारायण प्रसाद पाण्डे	९८४१४८३५२४
६३	८	वडा अध्यक्ष	भिष्म कुँवर	९८५७०६१६८३
पाणिनी गाउँपालिका				
६४		अध्यक्ष	टेकराज न्यौपाने	९८५७०३२०७७
६५		उपाध्यक्ष	नर्मदा गौतम (पौडेल)	९८४७३३४४९४
६६	१	वडा अध्यक्ष	कमल प्रसाद पोखरेल	९८५१०९५६४७
६७	२	वडा अध्यक्ष	चन्द्रकान्त पौडेल	९८५७०३३३१२
६८	३	वडा अध्यक्ष	युवराज ज्ञवाली	९८५७०६१४०३
६९	४	वडा अध्यक्ष	हरी प्रसाद घिमिरे	९८४७१०४५०३
७०	५	वडा अध्यक्ष	इन्द्रमणी घिमिरे	९८४७०९७२४४
७१	६	वडा अध्यक्ष	कृष्ण प्रसाद पौडेल	९८५७०६३६३३
७२	७	वडा अध्यक्ष	गुनाखर अधिकारी	९८५७०२९४१७
७३	८	वडा अध्यक्ष	रोम बहादुर पाण्डे क्षेत्री	९८४७१८१४१४

जिल्ला प्रशासन कार्यालय, अर्घाखाँचीको अनुरोध

- प्राकृतिक विपद्लाई टार्न सकिदैन तर विपद्को जोखिम अवश्य न्यूनिकरण गर्न सकिन्छ । त्यसैले घर, भवन, भौतिक संरचना वा विकास निर्माणका काम गर्दा विपद्को जोखिम न्यून हुने गरी गरौं ।
- बाढी, पहिरो तथा आगलागी जस्ता प्राकृतिक विपद्बाट बच्न आफु पनि सचेत बनौं, अरूलाई पनि सचेत बनाऔं ।
- बाढी, पहिरो, आगलागी, हावाहुरी, चट्याङ्ग जस्ता प्राकृतिक विपद् आइ लागेमा नजिकको प्रहरी वा रेडक्रसको ईकाईलाई खबर गरौं । विपद्मा परेकाहरूको खोज तथा उद्धारमा सहयोगी बनौं ।
- भूकम्पीय जोखिम न्यूनिकरणका लागि भवन संहिताको पूर्ण पालना गरौं, भूकम्प प्रतिरोधात्मक घर, भवन तथा संरचना निर्माण गरौं ।
- सबै प्रकारका प्राकृतिक विपद् तथा महामारीबाट जोगिनका लागि सो सम्बन्धी सचेतना अभियानमा सहभागी बनौं ।
- कोभिड-१९ को सम्भावित जोखिमबाट जोगिन भौतिक दूरी (Physical Distancing), मास्क र स्यानिटाईजरको प्रयोग लगायतका उपायहरूलाई गम्भिरतापूर्वक पालना गरौं ।

नेपाल सरकार

गृह मन्त्रालय

जिल्ला प्रशासन कार्यालय अर्घाखाँची

Website:- daoarghakhanchi@mcha.gov.np

Email:- daoarghakhanchi@mcha.gov.np; daoarghakhanchi@gmail.com

फोन नं. ०७७-४२०९३३, ४२०७३९, ४२०२०८, फ्याक्स नं. ०७७-४२०२०९

टोल फ्रि नं. ९६६०७७४२०४२, नोटिस बोर्ड:- ९६९८०७७४२०२०८

